



## ขอเชิญเข้าร่วมประชุมประชาสัมพันธ์ และรับฟังความคิดเห็น

### โครงการศึกษาเพื่อกำหนดแนวทางการป้องกัน และแก้ไขปัญหาคัดเซาะชายฝั่ง ระยะที่ 1

พื้นที่ชายฝั่งเลียบทางหลวงชนบท ชพ.4012 บริเวณหมู่ที่ 4 บ้านหินสามก้อน ตำบลปากน้ำ อำเภอลำสนธิ จังหวัดชุมพร

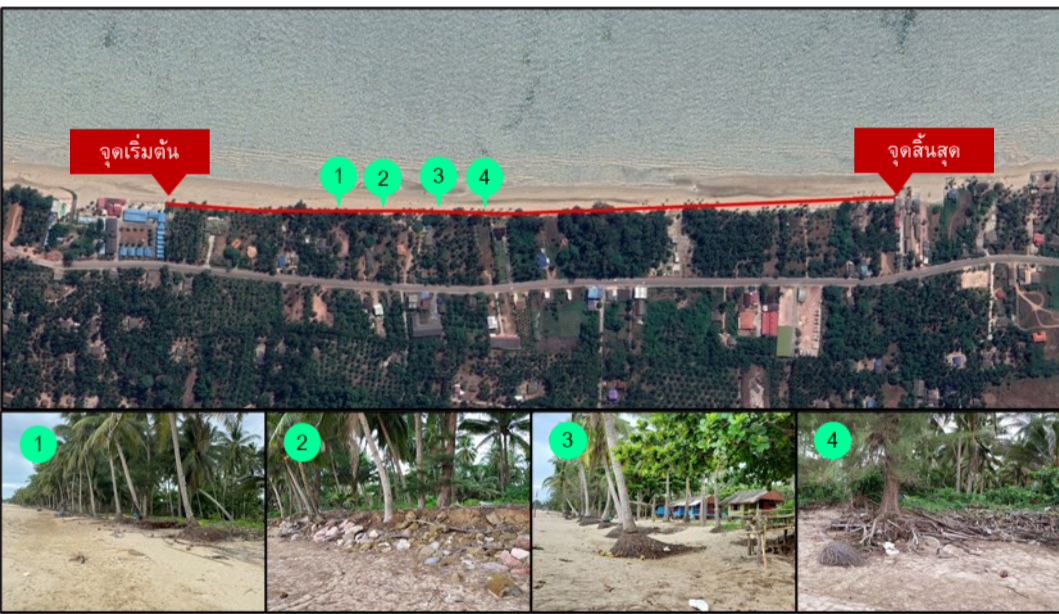
วันพุธที่ 4 สิงหาคม 2564 เวลา 08.30-12.00 น. และ 13.00-16.30 น. ห้องประชุมเรือจักรินฤเบศร ตำบลปากน้ำ อำเภอหลังสวน จังหวัดชุมพร

#### ความเป็นมาของโครงการ

ปัญหาคัดเซาะชายฝั่งตลอดแนวชายฝั่ง มีระดับความรุนแรงและสาเหตุที่แตกต่างกันไปทั้งจากปัจจัยทางธรรมชาติ เช่น การเปลี่ยนแปลงของระดับน้ำทะเล สภาวะคลื่นลมรุนแรงผิดปกติ เป็นต้น และที่มีสาเหตุมาจากกิจกรรมของมนุษย์ เช่น การก่อสร้างโครงสร้างชายฝั่งที่รุกล้ำลงในทะเล การขุดลอกทรายชายฝั่งทะเล และการใช้ประโยชน์ที่ดินชายฝั่งทะเล เป็นต้น ตลอดระยะเวลาหลายปีที่ผ่านมาแต่ละหน่วยงานมีรูปแบบการป้องกันคลื่นกัดเซาะชายฝั่งทะเลที่หลากหลายแตกต่างกันไป ทั้งนี้ หากรูปแบบการป้องกันการกัดเซาะที่เลือกใช้ไม่เหมาะสม จะทำให้ไม่บรรลุวัตถุประสงค์ในการป้องกันการกัดเซาะชายฝั่งและสิ้นเปลืองงบประมาณ จากข้อมูลของกรมทรัพยากรทางทะเลและชายฝั่ง (ทช.) มีการแบ่งระบบกลุ่มหาด (Littoral Cell) เพื่อให้สามารถดำเนินการวางแผนการบริหารจัดการชายฝั่งได้อย่างมีประสิทธิภาพและยั่งยืน ซึ่งระบบกลุ่มหาดแต่ละกลุ่มประสบปัญหาคัดเซาะชายฝั่งที่แตกต่างกันไป จึงควรได้รับการศึกษาแนวทางป้องกันและแก้ไขปัญหาคัดเซาะชายฝั่ง รวมทั้งต้องมีการบูรณาการแก้ไขปัญหาร่วมกันระหว่างหน่วยงานต่างๆ พร้อมทั้งหาวิธีการแก้ไขปัญหาคัดเซาะชายฝั่งในแต่ละระบบกลุ่มหาดที่แตกต่างกัน

**กรมโยธาธิการและผังเมือง** ตระหนักถึงปัญหาคัดเซาะชายฝั่งที่ส่งผลกระทบต่อชีวิตความเป็นอยู่ของประชาชน และคำนึงถึงผลกระทบต่ออันธพาลที่เกิดจากการดำเนินการมาตรการป้องกันแก้ไขปัญหาคัดเซาะชายฝั่งที่ผ่านมา จึงได้ดำเนินการออกแบบและก่อสร้างโครงสร้างป้องกันการกัดเซาะชายฝั่ง และดำเนินการศึกษาผลกระทบสิ่งแวดล้อมเบื้องต้นควบคู่ไปด้วย เพื่อให้การดำเนินการก่อสร้างโครงสร้างป้องกันการกัดเซาะชายฝั่งทะเลก่อให้เกิดผลกระทบต่อสภาพแวดล้อม ชุมชน และสังคมวัฒนธรรม อาชีพ ความปลอดภัย วิถีชีวิตน้อยที่สุด โดยดำเนินการในพื้นที่ที่ประสบปัญหาคัดเซาะชายฝั่ง และตามการร้องขอของประชาชนในพื้นที่ที่ประสบภัย ซึ่งการดำเนินงานที่ผ่านมาเป็นไปในลักษณะกระจายตามพื้นที่ที่ประชาชนได้รับความเดือดร้อน

#### ที่ตั้งโครงการและสภาพปัจจุบัน



พื้นที่ชายฝั่งเลียบทางหลวงชนบท ชพ.4012 บริเวณหมู่ที่ 4 บ้านหินสามก้อน ตำบลปากน้ำ อำเภอลำสนธิ จังหวัดชุมพร  
ความยาว 1,100 เมตร

#### วัตถุประสงค์

- 1) เพื่อรวบรวมผลการศึกษาระบบกลุ่มหาดพื้นที่ชายฝั่งทะเล สำรวจ ศึกษา และวิเคราะห์ข้อมูลที่เกี่ยวข้องกับกระบวนการเปลี่ยนแปลงชายฝั่งในพื้นที่ศึกษาตามระบบกลุ่มหาด
- 2) เพื่อศึกษาและจัดทำแผนหลักแนวทางและมาตรการการแก้ไขปัญหาคัดเซาะชายฝั่งโดยใช้ระบบกลุ่มหาดอย่างบูรณาการระหว่างหน่วยงานทุกภาคส่วนที่เกี่ยวข้อง และแก้ไขความเดือดร้อนของประชาชนที่ได้รับผลกระทบในพื้นที่ศึกษาตามระบบกลุ่มหาดที่มีความจำเป็นเร่งด่วนที่จะต้องได้รับการแก้ไขปัญหาคัดเซาะชายฝั่งทะเลก่อน เพื่อใช้เป็นกรอบแนวทางในการดำเนินการมาตรการป้องกันแก้ไขปัญหาคัดเซาะชายฝั่งในพื้นที่ให้กับชายฝั่งที่ประสบปัญหาคัดเซาะอย่างบูรณาการและเกิดผลสัมฤทธิ์อย่างแท้จริง
- 3) เพื่อออกแบบรายละเอียด (Detail design) ตามมาตรการการแก้ไขปัญหาคัดเซาะชายฝั่งในพื้นที่ศึกษาที่ได้รับการคัดเลือกให้ดำเนินการแก้ไขปัญหาคัดเซาะก่อน







กรมโยธาธิการและผังเมือง  
218/1 ถนนพระราม 6 แขวงพญาไท  
เขตพญาไท กรุงเทพมหานคร 10400

การประชาสัมพันธ์และประชุมรับฟังความคิดเห็น

ครั้งที่ 2

## ที่ตั้งโครงการและสภาพปัจจุบัน

พื้นที่ชายฝั่งเลียบทางหลวงชนบท ชพ.4012 บริเวณหมู่ที่ 4 บ้านหินสามก้อน ตำบลปากน้ำ อำเภอลำลูกกา จังหวัดลพบุรี ความยาว 1,100 เมตร



เจ้าของโครงการ



กรมโยธาธิการและผังเมือง

โครงการศึกษาเพื่อกำหนดแนวทางการป้องกัน  
และแก้ไขปัญหาวงการกัดเซาะชายฝั่ง ระยะที่ 1

**พื้นที่ชายฝั่งเลียบทางหลวงชนบท ชพ.4012  
บริเวณหมู่ที่ 4 บ้านหินสามก้อน ตำบลปากน้ำ  
อำเภอลำลูกกา จังหวัดลพบุรี**

ผู้ดำเนินโครงการ



บริษัท เอส ที เอส เอ็นจิเนียริ่ง คอนซัลแตนท์ จำกัด



บริษัท แมโครคอนซัลแตนท์ จำกัด

ดาวน์โหลดเอกสารเพิ่มเติม



## ติดต่อสอบถาม



ENGINEERING  
CONSULTANTS

บริษัท เอส ที เอส เอ็นจิเนียริ่ง คอนซัลแตนท์ จำกัด

ด้านวิศวกรรม : คุณชัชชัย อภินันท์ติยา

ด้านการมีส่วนร่วมของประชาชน : คุณอุษา สุขประเสริฐ / คุณตะวัน รอดพันธุ์

3/23 หมู่ 5 ถนนพหลโยธิน-ลำลูกกา ตำบลลาดสวาย อำเภอลำลูกกา จังหวัดลพบุรี 12150

☎ 0-2270-8899 ต่อ 612 หรือ 0 2101 3074-76 ต่อ 34, 29 📠 0-2106-2513 ✉ sts.envi@yahoo.com



# ความเป็นมาโครงการ

## กรมทรัพยากรและผังเมือง

ตระหนักถึงปัญหาการกัดเซาะชายฝั่งที่ส่งผลกระทบต่อชีวิตความเป็นอยู่ของประชาชน จึงได้ดำเนินมาตรการป้องกันและแก้ไขปัญหาการกัดเซาะชายฝั่ง โดยตลอดระยะเวลาที่ผ่านมาได้ดำเนินการออกแบบและก่อสร้างโครงสร้างป้องกันชายฝั่งรูปแบบต่าง ๆ ในพื้นที่ที่ประสบปัญหาการกัดเซาะชายฝั่ง และตามการร้องขอของประชาชนในพื้นที่ประสบภัย ทำให้ตำแหน่งของพื้นที่ดำเนินงานเป็นไปในลักษณะกระจายตามพื้นที่ที่ประสบปัญหาหรือมีความเดือดร้อนของประชาชน



ปี พ.ศ. 2557 กรมทรัพยากรทางทะเลและชายฝั่ง ได้เสนอแนวคิดในการจัดการชายฝั่ง โดยใช้ “ระบบกลุ่มภาค (Littoral Cell)” ซึ่งเป็นแนวทางหนึ่งในการจัดการชายฝั่งที่ได้รับการยอมรับในระดับสากล โดยใช้หลักเกณฑ์และองค์ความรู้พื้นฐานทางด้านสมุทรศาสตร์เกี่ยวกับกระบวนการชายฝั่งเข้ามากำหนดขอบเขตพื้นที่ชายฝั่ง ดังนั้น เพื่อให้การดำเนินงานป้องกันและแก้ไขปัญหาการกัดเซาะชายฝั่งเป็นไปในลักษณะเชิงพื้นที่หรือในลักษณะระบบกลุ่มภาค กรมทรัพยากรและผังเมือง จึงได้จัดทำ “โครงการศึกษาเพื่อกำหนดแนวทางการป้องกันและแก้ไขปัญหาการกัดเซาะชายฝั่ง ระยะที่ 1” ในพื้นที่ศึกษาตามระบบกลุ่มภาคของกรมทรัพยากรทางทะเลและชายฝั่ง พร้อมจัดทำแผนหลักแนวทางและมาตรการแก้ไขปัญหาการกัดเซาะชายฝั่งในพื้นที่ศึกษา โดยคำนึงถึงความเหมาะสมทั้งทางด้านวิศวกรรม สภาพเศรษฐกิจ สังคม และสิ่งแวดล้อม เพื่อใช้เป็นแนวทางในการดำเนินการมาตรการป้องกันและแก้ไขปัญหาลงในเชิงพื้นที่ ตลอดจนสนับสนุนให้เกิดการพัฒนาต่อยอดองค์ความรู้ในการจัดการชายฝั่งโดยใช้ระบบกลุ่มภาค และส่งเสริมให้เกิดการบูรณาการองค์ความรู้ร่วมกันระหว่างองค์กรภาครัฐที่รับผิดชอบในการจัดการและแก้ไขปัญหาการกัดเซาะชายฝั่งต่อไป

# วัตถุประสงค์ของโครงการ

- 1) เพื่อรวบรวมผลการศึกษาระบบกลุ่มภาคพื้นที่ชายฝั่งทะเล สำรวจ ศึกษา และวิเคราะห์ข้อมูลที่เกี่ยวข้องกับกระบวนการเปลี่ยนแปลงชายฝั่ง เช่น ระบบสมดุลง่อนชายฝั่ง โครงสร้างวิศวกรรมชายฝั่ง ข้อมูลคลื่นระดับน้ำ และกระแสน้ำชายฝั่ง เป็นต้น ในพื้นที่ศึกษาตามระบบกลุ่มภาค
- 2) เพื่อศึกษาและจัดทำแผนหลักแนวทางและมาตรการแก้ไขปัญหาการกัดเซาะชายฝั่งโดยใช้ระบบกลุ่มภาคอย่างบูรณาการระหว่างหน่วยงานทุกภาคส่วนที่เกี่ยวข้อง และแก้ไขความเดือดร้อนของประชาชนที่ได้รับผลกระทบในพื้นที่ศึกษาตามระบบกลุ่มภาคที่มีความจำเป็นเร่งด่วนที่จะต้องได้รับการแก้ไขปัญหาการกัดเซาะชายฝั่งทะเลก่อน เพื่อใช้เป็นกรอบแนวทางในการดำเนินการมาตรการป้องกันแก้ไขปัญหาลงในเชิงพื้นที่ให้กับชายฝั่งที่ประสบปัญหาการกัดเซาะอย่างบูรณาการและเกิดผลสัมฤทธิ์อย่างแท้จริง
- 3) เพื่อออกแบบรายละเอียด (Detail design) ตามมาตรการแก้ไขปัญหาการกัดเซาะชายฝั่งในพื้นที่ศึกษาที่ได้รับการคัดเลือกให้ดำเนินการแก้ไขปัญหาก่อน

# ระยะเวลาศึกษาโครงการ

เริ่มศึกษาโครงการเมื่อวันที่ 17 มิถุนายน 2562  
ระยะเวลาศึกษาทั้งสิ้น 540 วัน

# การมีส่วนร่วมของประชาชน

โครงการได้กำหนดให้มีการจัดกิจกรรมการมีส่วนร่วมของประชาชนในชุมชนบริเวณโดยรอบพื้นที่โครงการ และหน่วยงานราชการที่เกี่ยวข้อง จำนวน 3 ครั้ง เพื่อให้ข้อมูลข่าวสารเกี่ยวกับโครงการ พร้อมรับฟังความคิดเห็น ข้อห่วงกังวล และข้อเสนอแนะที่มีต่อโครงการ

## การประชุมประชาสัมพันธ์โครงการ ครั้งที่ 1

เพื่อชี้แจงสรุปผลการศึกษาร่างแผนหลักแนวทางและมาตรการการแก้ไขปัญหาการกัดเซาะชายฝั่งโดยใช้ระบบกลุ่มภาค พร้อมรับฟังความคิดเห็นและข้อเสนอแนะต่อโครงการในพื้นที่ศึกษาตามระบบกลุ่มภาค ตั้งแต่พื้นที่ตำบลบางน้ำจืด อำเภอหลังสวน จังหวัดชุมพร ถึงตำบลพุมเรียง อำเภอไชยา จังหวัดสุราษฎร์ธานี โดยดำเนินการจัดประชุมแล้ว เมื่อวันที่จันทร์ ที่ 29 มีนาคม 2564 ณ ศาลาประชุมกำนันผู้ใหญ่บ้าน ที่ว่าการอำเภอหลังสวน จังหวัดชุมพร

## การประชาสัมพันธ์และประชุมรับฟังความคิดเห็น ครั้งที่ 2

เพื่อประชาสัมพันธ์และแนะนำโครงการ ประกอบด้วย ความเป็นมาของโครงการ เหตุผลความจำเป็น วัตถุประสงค์ของโครงการ สาระสำคัญของโครงการ ผู้ดำเนินการ ขั้นตอนและระยะเวลาดำเนินการ ผลผลิตและผลลัพธ์ของโครงการ นำเสนอแนวทางการป้องกันชายฝั่งเบื้องต้น นำเสนอข้อมูลทางเลือกการป้องกันชายฝั่งที่เหมาะสมอย่างน้อย 3 ทางเลือก เพื่อเสนอรายละเอียดของแต่ละทางเลือก และข้อดีข้อเสียของทุกทางเลือก พร้อมรับฟังความคิดเห็นข้อเสนอแนะของโครงการ ในพื้นที่ที่ต้องออกแบบรายละเอียด (Detail design) ตามมาตรการการแก้ไขปัญหาการกัดเซาะชายฝั่งในพื้นที่ศึกษาที่ได้รับการคัดเลือกให้ดำเนินการแก้ไขปัญหาก่อน จำนวนอย่างน้อย 4 พื้นที่ โดยพื้นที่ชายฝั่งเลียบทางหลวงชนบท ชพ.4012 บริเวณหมู่ที่ 4 บ้านหินสามก้อน ตำบลปากน้ำ อำเภอหลังสวน จังหวัดชุมพร เป็นหนึ่งในพื้นที่ออกแบบรายละเอียด ซึ่งจะดำเนินการจัดประชุมในวันพุธที่ 4 สิงหาคม 2564 ณ ห้องประชุมเรือจักรีนฤเบศร ตำบลปากน้ำ อำเภอหลังสวน จังหวัดชุมพร

## การประชาสัมพันธ์และประชุมรับฟังความคิดเห็น ครั้งที่ 3

เพื่อนำเสนอข้อมูลทางเลือกการป้องกันชายฝั่งที่เหมาะสม เพื่อชี้แจงรายละเอียดของโครงสร้างป้องกันการกัดเซาะชายฝั่ง รับฟังข้อคิดเห็น ข้อเสนอแนะ พร้อมนำเสนอรายละเอียดผลกระทบสิ่งแวดล้อมเบื้องต้น และมาตรการป้องกันแก้ไขและลดผลกระทบโครงการ

# รูปแบบทางเลือกโครงสร้างป้องกันการกัดเซาะชายฝั่ง

จากผลการศึกษาตามแผนหลักแนวทางและมาตรการการแก้ไขปัญหาการกัดเซาะชายฝั่งโดยใช้ระบบกลุ่มภาค ได้กำหนดให้พื้นที่ชายฝั่งเลียบทางหลวงชนบท ชพ.4012 บริเวณหมู่ที่ 4 บ้านหินสามก้อน ตำบลปากน้ำ อำเภอหลังสวน จังหวัดชุมพร ใช้โครงสร้างป้องกันการกัดเซาะชายฝั่ง ทั้งนี้ได้กำหนดทางเลือก จำนวน 3 ทางเลือก ดังนี้



1 เชื้อหินใหญ่เรียง



2 เชื้อถุงทราย (ระหว่างการก่อสร้าง)



3 เชื้อหินเทเบียง (ระหว่างการก่อสร้าง)